

jura®



Руководство по эксплуатации кофемашины
S8/S80

Кофемашина S8/S80

Элементы управления	4
Важные указания	6
Использование по назначению	6
Ради Вашей безопасности	6
1 Подготовка и запуск в эксплуатацию	11
JURA в Интернете.....	11
Управление посредством сенсорного дисплея	11
Установка кофемашины.....	11
Заполнение контейнера для кофейных зерен.....	12
Определение степени жесткости воды	12
Первый ввод кофемашины в эксплуатацию	12
Подключение подачи молока	15
Установление соединения с приставным устройством (радиосвязь)	15
2 Приготовление	16
Возможности приготовления	16
Ристретто, эспрессо и кофе	17
Две порции ристретто, две порции эспрессо и две порции кофе	18
Латте маккиато, капучино и другие кофейные напитки с молоком	18
Горячее молоко и молочная пена	19
Молотый кофе.....	20
Регулировка кофемолки	21
Горячая вода	22
3 Ежедневная эксплуатация	24
Наполнение бункера для воды	24
Включение кофемашины	24
Ежедневное обслуживание	25
Регулярное обслуживание.....	25
Выключение кофемашины	26
4 Долговременные настройки в режиме программирования	27
Настройки приготовления напитка	28
Автоматическое выключение	30
Энергосберегающий режим.....	31
Указания по управлению	32
Восстановление заводских настроек	32
Единицы измерения количества воды.....	33
Яркость дисплея.....	33
Настройка степени жесткости воды.....	34
Язык	35
Просмотр информации.....	35

5	Обслуживание	37
	Промывка кофемашины.....	37
	Автоматическая промывка системы приготовления молока.....	38
	Очистка системы приготовления молока.....	38
	Разборка и промывка профессиональной насадки для приготовления мелкочаечистой пены Profi.....	39
	Установка фильтра.....	40
	Замена фильтра.....	41
	Очистка кофемашины.....	42
	Удаление известковых отложений солей в кофемашине.....	44
	Очистка контейнера для кофейных зерен.....	46
	Удаление известковых отложений солей со стенок бункера для воды.....	46
6	Сообщения на дисплее	48
7	Устранение неисправностей	49
8	Транспортировка и утилизация в соответствии с экологическими требованиями	51
	Транспортировка / осушение системы.....	51
	Утилизация.....	51
9	Технические данные	52
10	Алфавитный указатель	53
11	Контакты с компанией JURA/правовая информация	56

Описание символов

Предупреждения

⚠ ОСТОРОЖНО	Обязательно обращайтесь внимание на информацию, которая сопровождается сигнальными словами ВНИМАНИЕ или ОСТОРОЖНО в сочетании с предупредительным знаком. Сигнальное слово ОСТОРОЖНО предупреждает о риске получения тяжелых травм, а сигнальное слово ВНИМАНИЕ - о риске получения легких травм.
⚠ ВНИМАНИЕ	
ВНИМАНИЕ	ВНИМАНИЕ указывает на ситуацию, при которой возможно повреждение устройства.

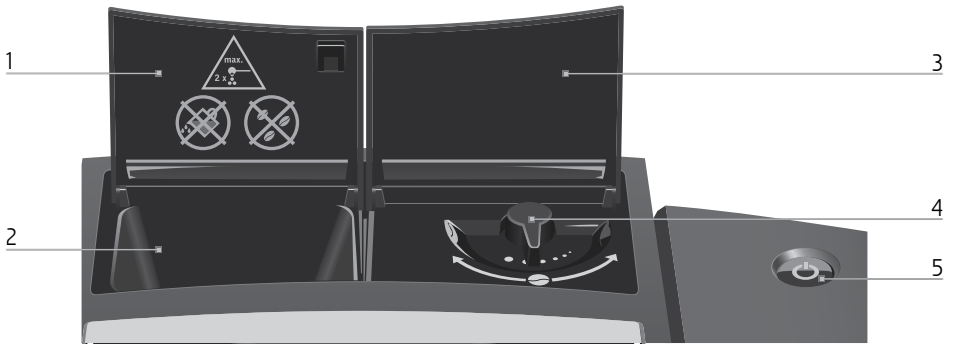
Используемые символы


- ▶** **Требуемое действие.** В этом случае Вам необходимо выполнить то или иное действие.
- i** **Указания** и советы, облегчающие процесс пользования кофемашинной S8/S80.
- «Кофе»** **Индикация на дисплее**

Элементы управления

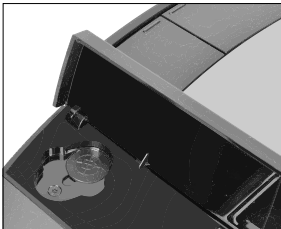


- | | | | |
|---|--|----|---|
| 1 | Контейнер для кофейных зерен с крышкой для сохранения аромата кофе | 7 | Сенсорный дисплей |
| 2 | Крышка бункера для воды | 8 | Система приготовления молока с профессиональной насадкой для приготовления мелкаячеистой пены Profi |
| 3 | Бункер для воды | 9 | Регулируемый по высоте дозатор кофе |
| 4 | Съемный сетевой шнур (задняя сторона кофемашины) | 10 | Подставка для чашек |
| 5 | Контейнер для кофейных отходов | | |
| 6 | Поддон для сбора остаточной воды | | |



- | | |
|------------------------------------|---|
| 1 Крышка воронки для молотого кофе | 3 Крышка поворотного переключателя для настройки степени помола |
| 2 Воронка для молотого кофе | 4 Поворотный переключатель для настройки степени помола |
| | 5 Кнопка «Вкл./Выкл.»  |

Сервисный интерфейс для JURA Smart Connect (приобретается дополнительно)



Дополнительное оборудование

Контейнер для очистки системы приготовления молока

Мерная ложка для кофе

Насадка для подачи горячей воды



Важные указания

Использование по назначению

Кофемашина предусмотрена и разработана для бытового использования. Она предназначена только для приготовления кофе и подогрева молока и воды. Любое иное использование будет рассматриваться как использование непозначению. Компания JURA Elektroapparate AG не несет ответственности за последствия, связанные с использованием кофемашины не по назначению.

Перед использованием кофемашины полностью прочтите данное руководство по эксплуатации. На повреждения или дефекты, возникшие вследствие несоблюдения указаний руководства по эксплуатации, гарантия не распространяется. Храните данное руководство по эксплуатации рядом с кофемашиной и передавайте его последующим пользователям.

Ради Вашей безопасности



Внимательно прочтите и тщательно соблюдайте нижеследующие важные указания по технике безопасности.

Соблюдая следующие указания, можно предотвратить опасность для жизни из-за удара электрическим током:

- ни в коем случае не эксплуатируйте кофемашину с дефектами или с поврежденным сетевым шнуром;
- в случае появления признаков повреждения, например, запаха горелого, немедленно отключите кофемашину от сети и обратитесь в центр сервисного обслуживания компании JURA;

- при повреждении сетевого шнура данной кофемашины его необходимо заменить специальным сетевым шнуром, который можно приобрести непосредственно в компании JURA или в авторизованном центре сервисного обслуживания компании JURA;
- следите за тем, чтобы кофемашина S8/S80 и сетевой шнур не находились вблизи горячих поверхностей;
- следите за тем, чтобы сетевой шнур не был зажат и не терся об острые кромки;
- никогда не открывайте и не ремонтируйте кофемашину самостоятельно. Не вносите никаких изменений в кофемашину, которые не описываются в данном руководстве по эксплуатации. В кофемашине имеются токопроводящие детали. При ее открывании возникает опасность для жизни. Любой ремонт должен выполняться исключительно авторизованными центрами сервисного обслуживания компании JURA с использованием оригинальных запасных частей и принадлежностей;
- для полного и надежного отключения кофемашины S8/S80 от сети электропитания сначала выключите ее при помощи кнопки «Вкл./Выкл.». Только после этого вынимайте сетевой штекер из сетевой розетки.

Существует опасность ошпариться или получить ожог от дозаторов и системы приготовления молока:

- поставьте кофемашину в месте, недоступном для детей;

- не прикасайтесь к горячим деталям. Используйте предусмотренные для этого ручки;
- следите за тем, чтобы система приготовления молока была чистой и правильно установленной. При неправильной установке или засорении система приготовления молока или ее части могут отсоединиться. Существует опасность их проглатывания.

Поврежденная кофемашина может стать причиной получения травм или возгорания. Во избежание повреждений, возможных травм и опасности возгорания:

- никогда не оставляйте свисающим сетевой шнур. Вы можете споткнуться о него или повредить его;
- не допускайте воздействия на кофемашину S8/S80 таких погодных факторов, как дождь, мороз и прямые солнечные лучи;
- не опускайте кофемашину S8/S80, ее сетевой шнур и патрубки в воду;
- не мойте кофемашину S8/S80 и ее отдельные детали в посудомоечной машине;
- перед очисткой кофемашины S8/S80 выключите ее при помощи кнопки «Вкл./Выкл.». Всегда протирайте кофемашину S8/S80 влажной, но не мокрой тканью и не допускайте постоянного попадания на кофемашину брызг воды;
- подключайте кофемашину только к сети с напряжением, указанным на заводской табличке. Заводская табличка находится на нижней стороне кофемашины S8/S80. Дополнительные технические данные при-

- ведены в данном руководстве по эксплуатации (см. Глава 9 «Технические данные»);
- подключите кофемашину S8/S80 непосредственно к бытовой розетке. При использовании многоконтактной розетки или удлинительного кабеля существует опасность перегрева;
 - используйте только оригинальные средства для обслуживания от компании JURA. Применение средств, не рекомендованных компанией JURA, может привести к повреждению кофемашины;
 - не используйте карамелизованные кофейные зерна или зерна с добавками, а также зеленый необжаренный кофе;
 - в бункер для воды всегда заливайте свежую холодную воду;
 - на время длительного отсутствия выключайте кофемашину при помощи кнопки «Вкл./Выкл.» и вынимайте сетевой штекер из сетевой розетки;
 - дети не могут выполнять работы по очистке и техобслуживанию кофемашины за исключением лишь тех случаев, когда эти работы выполняются под контролем ответственного лица;
 - не допускайте, чтобы дети играли с кофемашиной;
 - всегда присматривайте за детьми младше восьми лет, если они находятся рядом с кофемашиной;
 - дети старше восьми лет могут самостоятельно использовать кофемашину, только если они ознакомлены с правилами безо-

пасного обращения с ней. Дети должны знать и понимать, какая опасность может возникнуть в результате неправильного обращения с кофемашиной.

Лицам, а также детям, которые вследствие

- физических, сенсорных или психических нарушений либо
- отсутствия опыта и знаний в обращении с кофемашиной

не способны безопасно пользоваться кофемашиной, разрешено эксплуатировать ее исключительно под контролем или руководством ответственного лица.

Безопасность при использовании сменного фильтра CLARIS Smart:

- храните сменные фильтры в недоступном для детей месте;
- храните сменные фильтры в сухом месте в закрытой упаковке;
- не храните сменные фильтры вблизи источников тепла и не допускайте попадания на них прямых солнечных лучей;
- не используйте поврежденные сменные фильтры;
- не открывайте сменные фильтры.
- Сменный фильтр CLARIS Smart сообщается с Вашим устройством S8/S80 при помощи технологии радиочастотной идентификации RFID (диапазон частот 13,56 МГц). Такая радиосвязь устанавливается только в процессе приготовления не более чем на 3 с. Максимальная мощность передачи при этом составляет менее 1 мВт.

1 Подготовка и запуск в эксплуатацию

JURA в Интернете

Посетите нашу страницу в Интернете. С веб-страницы компании JURA (jura.com) можно загрузить **краткое руководство** по эксплуатации Вашей кофемашины. Также Вы найдете здесь интересные и актуальные сведения о Вашей кофемашине S8/S80 и узнаете немало нового о кофе.

Если Вам понадобится помощь в обращении с кофемашинной, смотрите справочную информацию в разделе jura.com/service.

Управление посредством сенсорного дисплея

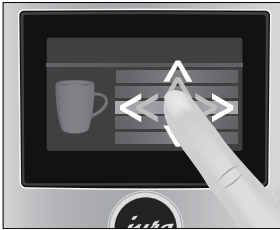
Ваша кофемашинка S8/S80 оборудована сенсорным дисплеем, который интуитивно управляется прикосновением пальцев. При этом можно использовать две функциональные возможности:

- **касание**

коснитесь дисплея пальцем, чтобы, к примеру, запустить процесс приготовления кофе или выполнить различные настройки в режиме программирования;

- **проведение пальцем**

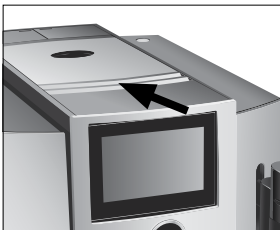
проведите пальцем слева направо или сверху вниз (или наоборот) по дисплею. Таким образом можно, например, выбрать один из кофейных напитков в меню полосы прокрутки или переходить от одного программного пункта к другому в режиме программирования.



Установка кофемашины

При установке кофемашины S8/S80 соблюдайте следующее:

- установите кофемашину S8/S80 на горизонтальную водостойкую поверхность;
- выберите место установки кофемашины S8/S80 так, чтобы не допускать ее перегрева. Следите за тем, чтобы вентиляционные щели не были закрыты.



Заполнение контейнера для кофейных зерен

ВНИМАНИЕ

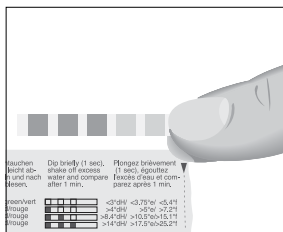
Кофейные зерна с добавками (например, с сахаром), молотый кофе, а также сублимированный кофе портят кофемолку.

- ▶ В контейнер для кофейных зерен засыпайте только обжаренные кофейные зерна без дополнительной обработки.
- ▶ Снимите крышку для сохранения аромата кофе.
- ▶ Прочистите контейнер для кофейных зерен и удалите из него посторонние предметы, если таковые имеются.
- ▶ Засыпьте кофейные зерна в контейнер для кофейных зерен и закройте крышку для сохранения аромата кофе.

Определение степени жесткости воды

Во время первого ввода в эксплуатацию следует настроить степень жесткости воды. Если Вы не знаете степень жесткости используемой воды, ее возможно предварительно выяснить. Используйте для этого входящую в комплект поставки тест-полоску Aquadur®.

- ▶ Подержите тест-полоску недолго (1 секунду) в проточной воде. Стряхните с нее воду.
- ▶ Подождите около 1 минуты.
- ▶ Воспользовавшись описанием на упаковке, определите степень жесткости воды по изменению цвета тест-полоски Aquadur®.



Первый ввод кофемашины в эксплуатацию

⚠ ОСТОРОЖНО

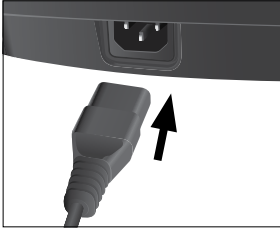
Опасность для жизни из-за удара электрическим током при эксплуатации кофемашины с поврежденным сетевым шнуром.

- ▶ Ни в коем случае не эксплуатируйте кофемашину с дефектами или с поврежденным сетевым шнуром.


ВНИМАНИЕ

Попадание в бункер для воды молока, газированной минеральной воды или других жидкостей может привести к повреждению бункера или кофемашины.

- ▶ В бункер для воды всегда заливайте свежую холодную воду.



Условие: контейнер для кофейных зерен заполнен.

- ▶ Подключите к кофемашине сетевой шнур.
 - ▶ Вставьте сетевой штекер в сетевую розетку.
 - ▶ Для включения кофемашины S8/S80 нажмите кнопку «Вкл./Выкл.» .
- «Sprachauswahl» / «Deutsch»

i Для отображения других языков проводите пальцем сверху вниз (или наоборот) по списку выбора, пока не будет выделен нужный язык (например, «Русский»).

- ▶ Коснитесь «Сохранить».

На дисплее ненадолго появляется «Сохранено» для подтверждения настройки.

«Жесткость воды»

i Если степень жесткости используемой воды неизвестна, сначала ее следует выяснить (см. Глава 1 «Подготовка и запуск в эксплуатацию – Определение степени жесткости воды»).

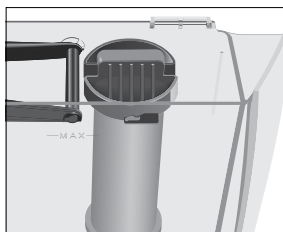
- ▶ Проведите пальцем по дисплею, чтобы изменить настройку степени жесткости воды, например, на «25 °dH».
- ▶ Коснитесь «Сохранить».

На дисплее ненадолго появляется «Сохранено».

«Установите фильтр»

- ▶ Поставьте по одной емкости под дозатор кофе и под насадку для приготовления мелкочаеистой пены.
- ▶ Снимите бункер для воды и промойте его холодной водой.





- ▶ Установите входящую в комплект поставки насадку для сменного фильтра сверху на сменный фильтр CLARIS Smart.
- ▶ Вставьте новый сменный фильтр вместе с насадкой для сменного фильтра в бункер для воды.
- ▶ Поворачивайте сменный фильтр по часовой стрелке, пока он не зафиксируется с щелчком.
- ▶ Наполните бункер свежей холодной водой и установите его в кофемашину.

i Кофемашина автоматически распознает произведенную установку сменного фильтра.

«Режим использования фильтра» / «Сохранено»

«Происходит промывка фильтра», выполняется промывка фильтра. Из насадки для приготовления мелкой пены вытекает вода.

i Вода может слегка изменить цвет. Это не опасно для здоровья и не ухудшает вкус напитков.

«Происходит заполнение системы»

«Опустошить поддон для сбора воды»

- ▶ Опорожните поддон для сбора остаточной воды и снова установите его в кофемашину.
- ▶ Поставьте емкость под дозатор кофе.

«Происходит нагрев кофемашины»

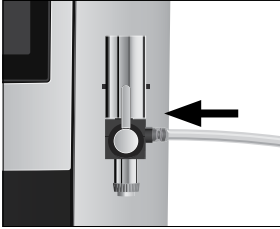
«Происходит промывка кофемашины», выполняется промывка системы. Процесс промывки автоматически останавливается. Отображается стартовое изображение на дисплее. Кофемашина S8/S80 находится в состоянии готовности к работе.

i Если фильтр активирован, вверху дисплея отображается синий символ фильтра.

Подключение подачи молока

Ваша кофемашинa S8/S80 приготовит мелкоячеистую, нежную молочную пену идеальной кремовой консистенции. Основным критерием для вспенивания молока является температура молока: 4–8 °С. Поэтому мы рекомендуем использовать охладитель молока или контейнер для молока.

- ▶ Снимите защитный колпачок системы приготовления молока.
- ▶ Подсоедините молочный шланг к системе приготовления молока.
- ▶ Другой конец молочного шланга подсоедините к контейнеру для молока или к охладителю молока.



Установка соединения с приставным устройством (радиосвязь)

Вы можете соединить кофемашину S8/S80 с совместимым приставным устройством (например, охладителем молока Cool Control Wireless) посредством радиосигнала. Для этого необходимо вставить приемник радиосигнала Cool Control или JURA Smart Connect в сервисный интерфейс.

Для данной радиосвязи используется диапазон частот 2,4 ГГц. Максимальная мощность передачи при этом составляет менее 1 мВт.

Условие: Отображается стартовое изображение на дисплее.

- ▶ Коснитесь « P ».
«Настройки кофемашины»
- ▶ Коснитесь «Настройки кофемашины».
«Выключение через»
- ▶ Проводите пальцем по дисплею до тех пор, пока в центре не отобразится «Подключение приставного устройства».
- ▶ Коснитесь «Подключение приставного устройства».
«Подключение приставного устройства»
- ▶ Теперь следуйте указаниям на дисплее для установления соединения между приставным устройством и кофемашиной S8/S80.

2 Приготовление

Основная информация о приготовлении:

- во время процесса помола можно изменить степень крепости кофе для **отдельных напитков**. Для этого проведите пальцем по дисплею;
- во время приготовления можно изменить заранее настроенное **количество** (например, воды или молочной пены). Для этого проведите пальцем по дисплею;
- процесс приготовления можно остановить в любой момент. Для этого коснитесь «Прервать».

Кофе имеет наилучший вкус, когда он горячий. Холодная фарфоровая чашка снижает температуру напитка, и соответственно, ухудшает его вкусовые качества. Поэтому мы рекомендуем предварительно подогревать чашки. Только в предварительно подогретых чашках кофейный аромат раскрывается полностью. Подогреватель чашек производства JURA можно приобрести в ближайшем специализированном магазине.

В режиме программирования можно выполнить **долговременные настройки** приготовления для любых напитков (см. Глава 4 «Долговременные настройки в режиме программирования – Согласование настроек приготовления напитка»).

Возможности приготовления

Кофемашина S8/S80 предлагает различные способы выбора кофейных напитков, молока или горячей воды для приготовления.

Приготовление с помощью стартового изображения на дисплее: просто коснитесь нужного напитка. На стандартном стартовом изображении на дисплее отображаются следующие напитки:

«Эспрессо»	«Кофе»	«2 x Кофе»	«Горячая вода»
«Капучино»	«Латте маккиато»	«Флэт уайт»	«Молочная пена»

Приготовление с помощью меню полосы прокрутки: можно приготовить больше напитков, чем показано на стартовом изо-

бражении на дисплее. При касании символа полосы прокрутки сверху справа в **меню полосы прокрутки** отображаются также другие напитки.

Проведите пальцем по дисплею, чтобы выделить нужный напиток. Для запуска процесса приготовления коснитесь напитка. В меню полосы прокрутки дополнительно отображаются следующие напитки:

- «Молоко»
- «Кофе с молоком»
- «Вода для зеленого чая»
- «2 x Ристретто»
- «2 x Эспрессо»
- «Ристретто»
- «Маккиато»

i Если процесс приготовления не запускается, то через 10 секунд автоматически осуществляется выход из меню полосы прокрутки.

i В первой позиции меню полосы прокрутки всегда отображается последний выбранный напиток.

i Все напитки, рецепты которых по умолчанию сохранены в кофемашине S8/S80, можно сохранить на стартовом изображении на дисплее, выбрав для них любую позицию. При этом можно увеличить количество кофейных напитков, задать новые названия и индивидуальные настройки для кофейных напитков (например, количество и степень крепости кофе) (см. Глава 4 «Долговременные настройки в режиме программирования – Согласование настроек приготовления напитка»). Учитывайте, что приведенные в последующих главах описания всегда относятся к настройкам по умолчанию.

Ристретто, эспрессо и кофе

Пример: приготовление одной порции кофе.

Условие: Отображается стартовое изображение на дисплее.

2 Приготовление



- ▶ Поставьте чашку под дозатор кофе.
- ▶ Коснитесь «Кофе».
Процесс приготовления запускается. В чашку подается количество кофе, соответствующее заранее настроенному количеству воды.
Процесс приготовления автоматически останавливается. Отображается стартовое изображение на дисплее.

Две порции ристретто, две порции эспрессо и две порции кофе



Пример: приготовление **двух порций ристретто** (с помощью меню полосы прокрутки).

Условие: Отображается стартовое изображение на дисплее.

- ▶ Поставьте две чашки под дозатор кофе.
- ▶ Коснитесь символа полосы прокрутки (вверху справа), чтобы перейти в меню полосы прокрутки.
- ▶ Проводите пальцем по дисплею до тех пор, пока в центре не отобразится «2 x Ристретто».
- ▶ Для запуска процесса приготовления коснитесь «2 x Ристретто».

Процесс приготовления запускается. В чашки подается количество кофе, соответствующее заранее настроенному количеству воды. Процесс приготовления автоматически останавливается. Кофемашина S8/S80 снова в состоянии готовности к работе.

Латте маккиато, капучино и другие кофейные напитки с молоком



Всего одно нажатие кнопки – и кофемашина S8/S80 приготовит латте маккиато, капучино и другие кофейные напитки с молоком. Переставлять стакан или чашку при этом не требуется.

Пример: приготовление одной порции латте маккиато.

Условие: Отображается стартовое изображение на дисплее. Обеспечена подача молока к насадке для приготовления мелкоячеистой пены.

- ▶ Поставьте стакан под насадку для приготовления мелкоячеистой пены.



- ▶ Установите регулятор режимов профессиональной насадки для приготовления мелкоячеистой пены Profi в положение «Молочная пена» (см. рисунок).
- ▶ Коснитесь **«Латте маккиато»**. **«Латте маккиато»**, в стакан подается заранее настроенное количество молочной пены.

i После этого следует короткая пауза, во время которой молочная пена отделяется от горячего молока. Так получаются слои, типичные для латте маккиато.

Запускается процесс приготовления кофе. В стакан подается количество эспрессо, соответствующее заранее настроенному количеству воды. Процесс приготовления автоматически останавливается. Кофемашина S8/S80 снова в состоянии готовности к работе.

i Через 15 минут после приготовления напитка насадка для приготовления мелкоячеистой пены автоматически промывается (см. Глава 5 «Обслуживание – Автоматическая промывка системы приготовления молока»). Поэтому всегда ставьте емкость под насадку для приготовления мелкоячеистой пены после использования функции приготовления молока.

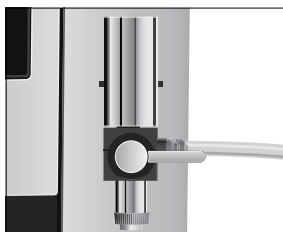
Если Вы пользуетесь функцией приготовления молока, то для обеспечения безупречного функционирования насадки для приготовления мелкоячеистой пены обязательно необходимо **ежедневно** проводить ее очистку (см. Глава 5 «Обслуживание – Очистка системы приготовления молока»).

Горячее молоко и молочная пена

Пример: приготовление **горячего молока**.

Условие: Отображается стартовое изображение на дисплее. молочный шланг подсоединен к системе приготовления молока.

2 Приготовление



- ▶ Поставьте чашку под насадку для приготовления мелкоячеистой пены.

- ▶ Установите регулятор режимов профессиональной насадки для приготовления мелкоячеистой пены Profi в положение «Молоко» (см. рисунок).

i Если хотите приготовить **молочную пену**, установите регулятор режимов в положение «Молочная пена» (вертикальное положение регулятора режимов).

- ▶ Коснитесь **«Молочная пена»**.

Выполняется приготовление молочной пены. В чашку подается количество молока, соответствующее заранее настроенному значению.

Процесс приготовления автоматически останавливается. Кофемашина S8/S80 снова в состоянии готовности к работе.

Если Вы пользуетесь функцией приготовления молока, то для обеспечения безупречного функционирования насадки для приготовления мелкоячеистой пены обязательно необходимо **ежедневно** проводить ее очистку (см. Глава 5 «Обслуживание – Очистка системы приготовления молока»).

Молотый кофе

Благодаря воронке для молотого кофе возможно использование второго сорта кофе, например, кофе без кофеина.

- i** Не насыпайте молотого кофе более двух мерных ложек без верха.
- i** Не используйте молотый кофе слишком мелкого помола. Такой кофе может засорить систему, и кофе будет подаваться каплями.

- i** Если засыпано слишком мало молотого кофе, то на дисплее отображается «Недостаточно молотого кофе» и кофемашина S8/S80 и кофемашина останавливает процесс приготовления.
- i** Выбранный кофейный напиток должен готовиться примерно в течение 1 минуты после засыпки молотого кофе. В противном случае кофемашина S8/S80 остановит процесс и перейдет в состояние готовности к работе.

Для приготовления любых кофейных напитков из молотого кофе всегда следуйте следующему примеру.

Пример: приготовление одной порции эспрессо из молотого кофе.

Условие: Отображается стартовое изображение на дисплее.

- ▶ Поставьте чашку для эспрессо под дозатор кофе.
- ▶ Откройте крышку воронки для молотого кофе.
«Засыпьте молотый кофе»
- ▶ Засыпьте в воронку молотый кофе – одну мерную ложку без верха.
- ▶ Закройте крышку воронки для молотого кофе.
- ▶ Коснитесь «Эспрессо».

Процесс приготовления запускается. «Эспрессо», в чашку подается количество эспрессо, соответствующее заранее настроенному количеству воды.

Процесс приготовления автоматически останавливается. Кофемашина S8/S80 снова в состоянии готовности к работе.



Регулировка кофемолки

Возможна настройка кофемолки в соответствии со степенью обжарки используемого кофе.

ВНИМАНИЕ

Если настраивать степень помола, когда кофемолка не работает, можно повредить поворотный переключатель для настройки степени помола.

- ▶ Выполняйте настройку степени помола только во время работы кофемолки.

При правильной настройке степени помола подача кофе из дозатора выполняется равномерно. Кроме того, кофейная crema получается густой и нежной.

Пример: изменение степени помола **во время** приготовления эспрессо.

Условие: Отображается стартовое изображение на дисплее.

- ▶ Поставьте чашку под дозатор кофе.
- ▶ Откройте крышку поворотного переключателя для настройки степени помола.
- ▶ Для запуска процесса приготовления коснитесь «Эспрессо».
- ▶ Установите поворотный переключатель для настройки степени помола в нужное положение **во время** работы кофемолки.

В чашку подается количество кофе, соответствующее заранее настроенному количеству воды. Процесс приготовления автоматически останавливается.



Горячая вода

Кофемашина S8/S80 предлагает возможность приготовления нескольких вариантов горячей воды: «Горячая вода» и «Вода для зеленого чая».

Для обеспечения идеальной подачи воды используйте насадку для подачи горячей воды, входящую в комплект поставки.

⚠ ВНИМАНИЕ

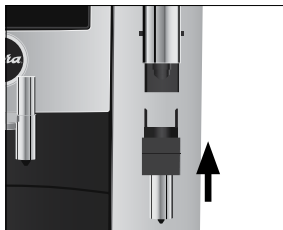
Будьте осторожны! Можно ошпариться брызгами горячей воды.

- ▶ Избегайте попадания воды на кожу.

Пример: приготовление воды для зеленого чая.

Условие: Отображается стартовое изображение на дисплее.

- ▶ Коснитесь символа полосы прокрутки (вверху справа), чтобы перейти в меню полосы прокрутки.
- ▶ Проводите пальцем по дисплею до тех пор, пока в центре не отобразится «Вода для зеленого чая».
- ▶ Коснитесь «Вода для зеленого чая».
- ▶ «Вставить насадку для подачи горячей воды»
- ▶ Снимите профессиональную насадку для приготовления мелкочаеистой пены Profi с системы приготовления молока.



- ▶ Установите насадку для подачи горячей воды на систему приготовления молока.
- ▶ Коснитесь «Далее».
«Вода для зеленого чая», в чашку подается заранее настроенное количество воды.
Процесс приготовления автоматически останавливается. Кофемашина S8/S80 снова в состоянии готовности к работе.

3 Ежедневная эксплуатация

Наполнение бункера для воды

Ежедневное обслуживание кофемашины и соблюдение правил гигиены при обращении с молоком, кофе и водой являются определяющими факторами для качества приготовленного кофе. Поэтому следует **ежедневно** заменять воду.

ВНИМАНИЕ


Попадание в бункер для воды молока, газированной минеральной воды или других жидкостей может привести к повреждению бункера или кофемашины.

- ▶ В бункер для воды всегда заливайте свежую холодную воду.

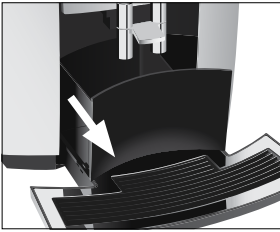
- ▶ Откройте крышку бункера для воды.
- ▶ Снимите бункер для воды и промойте его холодной водой.
- ▶ Наполните бункер свежей холодной водой и установите его в кофемашину.
- ▶ Закройте крышку бункера для воды.

Включение кофемашины



- ▶ Поставьте емкость под дозатор кофе.
- ▶ Для включения кофемашины S8/S80 нажмите кнопку «Вкл./Выкл.» .
- «Добро пожаловать JURA»
- «Происходит нагрев кофемашины»
- «Происходит промывка кофемашины», выполняется промывка системы. Процесс промывки автоматически останавливается. Кофемашинa S8/S80 находится в состоянии готовности к работе.

Ежедневное обслуживание



Если Вы хотите, чтобы Ваша кофемашинa S8/S80 служила долго и всегда обеспечивала отличное качество кофе, обязательно проводите ее ежедневное обслуживание.

- ▶ Выньте поддон для сбора остаточной воды.
- ▶ Очистите контейнер для кофейных отходов и поддон для сбора остаточной воды. Промойте их теплой водой.

i Опустошайте контейнер для кофейных отходов только при **включенной** кофемашине. Только в этом случае выполняется сброс значений счетчика кофейных отходов.

- ▶ Установите контейнер для кофейных отходов и поддон для сбора остаточной воды.
- ▶ Промойте бункер для воды чистой водой.
- ▶ Очистите систему приготовления молока (см. Глава 5 «Обслуживание – Очистка системы приготовления молока»).
- ▶ Снимите молочный шланг и тщательно его промойте под проточной водой.
- ▶ Разберите и промойте систему приготовления молока (см. Глава 5 «Обслуживание – Разборка и промывка профессиональной насадки для приготовления мелкоячеистой пены Profi»).
- ▶ Протрите поверхность кофемашинy чистой, мягкой, влажной тканью (например, микроволоконной салфеткой).

i Для очистки дисплея его можно заблокировать в пункте «Состояние обслуживания» / «Заблокировать экран».

Информацию по обслуживанию кофемашинy S8/S80 можно найти также в режиме программирования, в пункте «Состояние обслуживания» / «Информация об обслуживании».

Регулярное обслуживание

Выполняйте следующие операции по обслуживанию **регулярно** или **по необходимости**:


- Из соображений гигиены мы рекомендуем регулярно заменять молочный шланг и сменный дозатор молока (прибл. раз в 3 месяца). Их можно приобрести в специализированных магазинах;

- Очистите внутренние стенки бункера для воды, например, с помощью щетки. Дополнительную информацию о бункере для воды смотрите в руководстве по эксплуатации (см. Глава 5 «Обслуживание – Удаление известковых отложений со стенок бункера для воды»);
- На верхней и нижней сторонах подставки для чашек могут оседать остатки молока и кофе. При их наличии очистите подставку для чашек.

Выключение кофемашины



При выключении кофемашины S8/S80 промывка системы выполняется автоматически, если была использована функция приготовления кофейного напитка. Если была использована функция приготовления молока, кофемашина дополнительно выдает запрос на очистку системы приготовления молока.

- ▶ Поставьте по одной емкости под дозатор кофе и под систему приготовления молока.
- ▶ Нажмите кнопку «Вкл./Выкл.» .

i Если была использована функция приготовления молока, кофемашина выдает запрос на очистку системы приготовления молока («Очистка капучинатора»). Через 10 секунд кофемашина автоматически продолжает процесс выключения.

Если была использована функция приготовления молока, но очистка системы приготовления молока не была запущена, сначала выполняется промывка системы приготовления молока («Происходит промывка системы молока»).

«Происходит промывка кофемашины», выполняется промывка системы. Процесс автоматически останавливается. Кофемашина S8/S80 выключена.

4 Долговременные настройки в режиме программирования

Коснитесь « P », чтобы перейти в режим программирования. Проводите пальцем по дисплею, чтобы просмотреть программные пункты и сохранить необходимые настройки. Можно выполнить следующие настройки:

Программный пункт	Подпункт	Пояснение
«Настройки кофемашины»	«Выключение через»	► Настройте время, по истечении которого кофемашина S8/S80 будет автоматически выключаться.
	«Экономия энергии»	► Активируйте энергосберегающий режим.
	«Указания по управлению»	► Активируйте/дезактивируйте указания по управлению касательно использования профессиональной насадки для приготовления мелкочаеистой пены Profi и насадки для подачи горячей воды.
	«Заводская настройка»	► Восстановите заводские настройки кофемашины.
	«Ед-цы измерения»	► Выберите единицы измерения количества воды.
	«Дисплей»	► Измените яркость дисплея.
	«Жесткость воды»	► Настройте жесткость используемой воды.
	«Выбор языка»	► Выберите язык.
	«Счетчик напитков», «Счетчик обслуживаний»	► Просмотрите информацию обо всех приготовленных напитках и число выполненных программ обслуживания.
	«Демо режим»	Возможность приготовления напитков в демонстрационном режиме не предусмотрена.
	«Подключение приставного устройства», «Отсоединение приставных устройств» (отображается только при использовании JURA Smart Connect.)	► Установите соединение кофемашины S8/S80 с приставным устройством компании JURA посредством радиосигнала или прервите его.
«Версия»	Версия программного обеспечения	

Программный пункт	Подпункт	Пояснение
«Состояние обслуживания»	«Очистка капучинатора», «Очистка», «Замените фильтр» (только при наличии фильтра), «Удаление накипи», «Промывка», «Заблокировать экран», «Информация об обслуживании»,	► Здесь Вы можете запустить нужную программу обслуживания или найти информацию о необходимых операциях по обслуживанию.
«Экспертный режим»		► Выберите настройки для приготовления кофейных напитков и горячей воды.

Настройки приготовления напитка

Коснитесь напитка на стартовом изображении на дисплее и не отпускайте палец в течение **прибл. 2 секунд**, чтобы перейти к обзору соответствующих возможностей настройки:

- **«Экспертный режим»:** выполните индивидуальные настройки, например, степени крепости кофе, количества воды и т. д;
- **«Название напитка»:** измените название напитка;
- **«Удалить»:** удалите напиток со стартового изображения на дисплее;
- **«Заменить напиток»:** замените напитки, отображаемые на стартовом изображении на дисплее, предпочитаемыми Вами напитками;
- **«копия продукта»:** увеличьте количество любого напитка, чтобы, например, создать вариант с новым названием и индивидуальными настройками;
- **«Удвоить объем напитка»** (кроме напитков с молоком или горячей водой): создайте двойную порцию для желаемого напитка.

i Можно изменять только настройки напитков, сохраненных на стартовом изображении на дисплее.

Согласование настроек

приготовления напитка Для всех кофейных напитков, молока и горячей воды можно выполнить следующие долговременные настройки:

Напиток	Степень крепости кофе	Количество	Другие настройки
Ристретто, эспрессо	10 степеней	Кофе: 15 мл - 80 мл	Температура (низкая, средняя, высокая), название напитка, напиток удалить/заменить/копировать/удвоить объем
Кофе	10 степеней	Кофе: 25 мл - 240 мл	Температура (низкая, средняя, высокая), название напитка, напиток удалить/заменить/копировать/удвоить объем
Две порции ристретто, две порции эспрессо, две порции кофе	–	Кофе: настроенное количество отдельного напитка удваивается.	Температура (как для отдельного напитка), название напитка, удалить напиток
Капучино, флэт уайт, кофе с молоком	10 степеней	Кофе: 25 мл - 240 мл Молоко: 1 сек. - 120 сек.	Температура (низкая, средняя, высокая), название напитка, напиток удалить/заменить/копировать
Латте маккиато	10 степеней	Кофе: 25 мл - 240 мл Молоко: 1 сек. - 120 сек. Пауза: 0 сек. - 60 сек.	Температура (низкая, средняя, высокая), название напитка, напиток удалить/заменить/копировать
Эспрессо маккиато	10 степеней	Кофе: 15 мл - 80 мл Молоко: 1 сек. - 120 сек.	Температура (низкая, средняя, высокая), название напитка, напиток удалить/заменить/копировать
Молочная пена, молоко	–	Молоко: 1 сек. - 120 сек.	Название напитка, напиток удалить/заменить/копировать

Напиток	Степень крепости кофе	Количество	Другие настройки
Горячая вода, вода для зеленого чая	–	Вода: 25 мл - 450 мл	Температура (низкая, средняя, высокая), название напитка, напиток удалить/заменить/копировать

Долговременные настройки в режиме программирования всегда выполняются по следующему примеру.

Пример: изменение степени крепости кофе для одной порции эспрессо.

Условие: Отображается стартовое изображение на дисплее.

- ▶ Коснитесь «**Эспрессо**» и не отпускайте палец в течение **прибл. 2 секунд**, пока на дисплее не отобразится обзор возможных настроек.
- ▶ Коснитесь «**Экспертный режим**».
«**Эспрессо**»
- ▶ Проводите пальцем по дисплею до тех пор, пока в центре не отобразится «**Крепость кофе**».
- ▶ Теперь передвигайте палец влево или вправо, чтобы изменить настройку степени крепости кофе.
- ▶ Коснитесь «**Сохранить**».
На дисплее ненадолго появляется «**Сохранено**».
- ▶ Коснитесь кнопки «**Назад**» до тех пор, пока на дисплее снова не отобразится стартовое изображение.

Автоматическое выключение

Функция автоматического выключения кофемашины S8/S80 позволяет экономить электроэнергию. Если эта функция активирована, то, завершив последнюю операцию, кофемашина S8/S80 автоматически выключается по истечении настроенного времени.

Время автоматического выключения можно настроить на 15 минут, 30 минут или на значение в диапазоне от 1 часа до 9 часов.

Условие: Отображается стартовое изображение на дисплее.

- ▶ Коснитесь «**Р**».
«**Настройки кофемашины**»

- ▶ Коснитесь «Настройки кофемашины». «Выключение через»
- ▶ Коснитесь «Выключение через». «Выключение через»
- ▶ Теперь передвигайте палец влево или вправо, чтобы изменить время выключения.
- ▶ Коснитесь «Сохранить». На дисплее ненадолго появляется «Сохранено». «Выключение через»
- ▶ Коснитесь кнопки «Назад» до тех пор, пока на дисплее снова не отобразится стартовое изображение.

Энергосберегающий режим

В программном пункте «Настройки кофемашины» / «Экономия энергии» можно установить энергосберегающий режим:

- «Экономия энергии» / «1»
 - Спустя немного времени после последнего приготовления функция нагрева кофемашины S8/S80 выключается. На дисплее отображается символ «ESM» (E.S.M.[®], Energy Save Mode).
 - Перед приготовлением кофейного напитка, кофейного напитка с молоком или горячей воды кофемашина должна нагреться.
- «Экономия энергии» / «0»
 - Любые кофейные напитки, кофейные напитки с молоком, а также горячую воду можно приготовить сразу же.

Пример: отключение энергосберегающего режима.

Условие: Отображается стартовое изображение на дисплее.

- ▶ Коснитесь «Р». «Настройки кофемашины»
- ▶ Коснитесь «Настройки кофемашины». «Выключение через»
- ▶ Проводите пальцем по дисплею до тех пор, пока в центре не отобразится «Экономия энергии».
- ▶ Коснитесь «Экономия энергии». «Экономия энергии»
- ▶ Теперь проведите пальцем по регулятору и установите его на «0».

- ▶ Коснитесь «Сохранить».
На дисплее ненадолго появляется «Сохранено». «Экономия энергии»
- ▶ Касайтесь кнопки «Назад» до тех пор, пока на дисплее снова не отобразится стартовое изображение.

Указания по управлению

В программном пункте «Настройки кофемашины» / «Указания по управлению» можно определить, должны ли во время приготовления отображаться указания по управлению касательно использования профессиональной насадки для приготовления мелкаячеистой пены Profi и насадки для подачи горячей воды.

Пример: дезактивация индикации указаний по управлению.

Условие: Отображается стартовое изображение на дисплее.

- ▶ Коснитесь « P ».
«Настройки кофемашины»
- ▶ Коснитесь «Настройки кофемашины».
«Выключение через»
- ▶ Проводите пальцем по дисплею до тех пор, пока в центре не отобразится «Указания по управлению».
- ▶ Коснитесь «Указания по управлению».
«Указания по управлению»
- ▶ Теперь проведите пальцем по регулятору и установите его на «0».
- ▶ Коснитесь «Сохранить».
На дисплее ненадолго появляется «Сохранено». «Указания по управлению»
- ▶ Касайтесь кнопки «Назад» до тех пор, пока на дисплее снова не отобразится стартовое изображение.

Восстановление заводских настроек

В программном пункте «Настройки кофемашины» / «Заводская настройка» можно восстановить заводские настройки кофемашины. После восстановления заводских настроек кофемашина S8/S80 выключается.

Условие: Отображается стартовое изображение на дисплее.

- ▶ Коснитесь « P ».
«Настройки кофемашины»
- ▶ Коснитесь «Настройки кофемашины».

«Выключение через»

- ▶ Проводите пальцем по дисплею до тех пор, пока в центре не отобразится «Заводская настройка».
- ▶ Коснитесь «Заводская настройка».
«Заводская настройка» / «Действительно восстановить заводские настройки для кофемашины?»
- ▶ Коснитесь «Да».
На дисплее ненадолго появляется «Сохранено».
Кофемашина S8/S80 выключена.

Единицы измерения количества воды

В программном пункте «Настройки кофемашины» / «Ед-цы измерения» можно выбрать единицы измерения количества воды.

Пример: изменение единиц измерения количества воды с «мл» на «унции».

Условие: Отображается стартовое изображение на дисплее.

- ▶ Коснитесь « P ».
«Настройки кофемашины»
- ▶ Коснитесь «Настройки кофемашины».
«Выключение через»
- ▶ Проводите пальцем по дисплею до тех пор, пока в центре не отобразится «Ед-цы измерения».
- ▶ Коснитесь «Ед-цы измерения».
«Ед-цы измерения»
- ▶ Теперь передвигайте палец влево или вправо, чтобы изменить настройку на «унции».
- ▶ Коснитесь «Сохранить».
На дисплее ненадолго появляется «Сохранено».
«Ед-цы измерения»
- ▶ Касайтесь кнопки «Назад» до тех пор, пока на дисплее снова не отобразится стартовое изображение.

Яркость дисплея

В программном пункте «Настройки кофемашины» / «Дисплей» можно настроить яркость изображения на дисплее (в процентах).

Условие: Отображается стартовое изображение на дисплее.

- ▶ Коснитесь « P ».
«Настройки кофемашины»

- ▶ Коснитесь «**Настройки кофемашины**».
«**Выключение через**»
- ▶ Проводите пальцем по дисплею до тех пор, пока в центре не отобразится «**Дисплей**».
- ▶ Коснитесь «**Дисплей**».
«**Дисплей**»
- ▶ Теперь передвигайте палец влево или вправо, чтобы изменить настройку.
- ▶ Коснитесь «**Сохранить**».
На дисплее ненадолго появляется «**Сохранено**».
«**Дисплей**»
- ▶ Касайтесь кнопки «**Назад**» до тех пор, пока на дисплее снова не отобразится стартовое изображение.

Настройка степени жесткости воды

Чем жестче вода, тем чаще нужно удалять известковые отложения солей в кофемашине S8/S80. Поэтому большое значение имеет правильная настройка степени жесткости воды.

Степень жесткости воды настраивается при первом вводе в эксплуатацию. Эту настройку можно изменить в любой момент.

Возможна плавная настройка степени жесткости воды в диапазоне от 1° до 30° по немецкой шкале (dH).

Условие: Отображается стартовое изображение на дисплее.

- ▶ Коснитесь «**Р**».
«**Настройки кофемашины**»
- ▶ Коснитесь «**Настройки кофемашины**».
«**Выключение через**»
- ▶ Проводите пальцем по дисплею до тех пор, пока в центре не отобразится «**Жесткость воды**».
- ▶ Коснитесь «**Жесткость воды**».
«**Жесткость воды**»
- ▶ Теперь передвигайте палец влево или вправо, чтобы изменить настройку.
- ▶ Коснитесь «**Сохранить**».
На дисплее ненадолго появляется «**Сохранено**».
«**Жесткость воды**»
- ▶ Касайтесь кнопки «**Назад**» до тех пор, пока на дисплее снова не отобразится стартовое изображение.

Язык

В этом программном пункте можно настроить язык отображения текста на дисплее кофемашины S8/S80.

Пример: изменение языка с «Русский» на «English».

Условие: Отображается стартовое изображение на дисплее.

- ▶ Коснитесь « P ».
«Настройки кофемашины»
- ▶ Коснитесь «Настройки кофемашины».
«Выключение через»
- ▶ Проводите пальцем по дисплею до тех пор, пока в центре не отобразится «Выбор языка».
- ▶ Коснитесь «Выбор языка».
«Выбор языка»
- ▶ Проводите пальцем по дисплею до тех пор, пока нужный язык, например «English», не отобразится в центре.
- ▶ Коснитесь «Сохранить».
На дисплее ненадолго появляется «Saved».
«Choose language»
- ▶ Коснитесь кнопки «Back» до тех пор, пока на дисплее снова не отобразится стартовое изображение.

Просмотр информации

В программном пункте «Настройки кофемашины» можно просмотреть нижеследующую информацию:

- «Счетчик напитков»: количество приготовленных порций кофейных напитков, кофейных напитков с молоком, а также порций горячей воды;
- «Счетчик обслуживаний»: Число выполненных программ обслуживания (очистка, удаление известковых отложений солей и др.)
- «Версия»: версия программного обеспечения

Пример: запрос количества приготовленных порций кофейных напитков.

Условие: Отображается стартовое изображение на дисплее.

- ▶ Коснитесь « P ».
«Настройки кофемашины»
- ▶ Коснитесь «Настройки кофемашины».
«Выключение через»

4 Долговременные настройки в режиме программирования

- ▶ Проводите пальцем по дисплею до тех пор, пока в центре не отобразится «Счетчик напитков».
- ▶ Коснитесь «Счетчик напитков».
«Счетчик напитков»
- ▶ Коснитесь «Далее», чтобы на дисплее отобразилось количество порций других напитков.
- ▶ Коснитесь кнопки «Назад» до тех пор, пока на дисплее снова не отобразится стартовое изображение.

5 Обслуживание

Кофемашина S8/S80 оснащена следующими встроенными программами обслуживания:

- промывка кофемашины («Промывка»)
- Очистка системы приготовления молока («Очистка капучинатора»)
- замена фильтра («Замените фильтр») (только при наличии фильтра)
- очистка кофемашины («Очистка»)
- удаление известковых отложений солей в кофемашине («Удаление накипи»)

i Очистку, удаление известковых отложений солей или замену фильтра следует проводить при выдаче кофемашиной соответствующего запроса.

i Коснитесь «Р», чтобы перейти к обзору программ обслуживания («Состояние обслуживания»). Когда вся полоса закрашивается красным цветом, кофемашина S8/S80 выдает запрос на выполнение соответствующей программы обслуживания.

i Если Вы пользуетесь функцией приготовления молока, то из соображений гигиены **ежедневно** выполняйте очистку системы приготовления молока.

Промывка кофемашины



Вы можете в любое время вручную запустить процесс промывки.

Условие: Отображается стартовое изображение на дисплее.

- ▶ Поставьте по одной емкости под дозатор кофе и под насадку для приготовления мелкочаеистой пены.
- ▶ Коснитесь «Р».
«Настройки кофемашины»
- ▶ Проводите пальцем по дисплею до тех пор, пока в центре не отобразится «Состояние обслуживания».
- ▶ Коснитесь «Состояние обслуживания».
«Очистка»

- ▶ Проводите пальцем по дисплею до тех пор, пока в центре не отобразится «Промывка».
- ▶ Для запуска процесса промывки коснитесь «Промывка». «Происходит промывка кофемашины» «Происходит промывка системы молока»
Процесс промывки автоматически останавливается. Отображается стартовое изображение на дисплее.

Автоматическая промывка системы приготовления молока

Через **15 минут** после каждого использования функции приготовления молока система приготовления молока **автоматически** промывается. Поэтому всегда ставьте емкость под систему приготовления молока после использования функции приготовления молока.

Очистка системы приготовления молока

Если используется функция приготовления молока, то для обеспечения безупречного функционирования системы приготовления молока необходимо **ежедневно** проводить ее очистку.

ВНИМАНИЕ

Использование неподходящего чистящего средства может нанести ущерб кофемашине, а также привести к появлению осадка в воде.

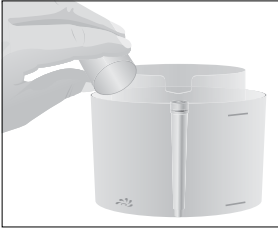
- ▶ Используйте только оригинальные средства для обслуживания от компании JURA.

i Средство для очистки системы приготовления молока от компании JURA можно приобрести в специализированных магазинах.


i Используйте для очистки системы приготовления молока входящий в комплект поставки контейнер.

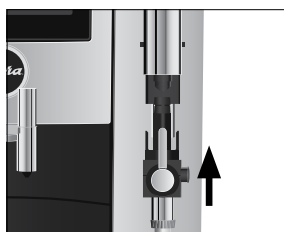
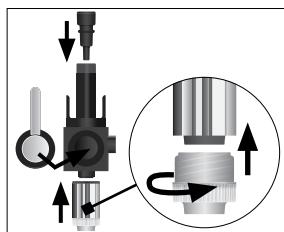
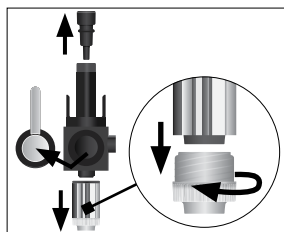
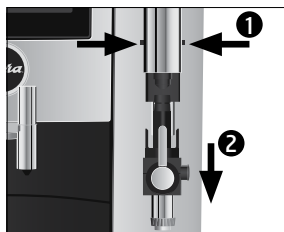
Условие: Отображается стартовое изображение на дисплее. на дисплее отображается «Очистка капучинатора».

- ▶ Коснитесь «Очистка капучинатора».
- ▶ Коснитесь «Очистка капучинатора» еще раз.
- ▶ Коснитесь «Запустить».
- ▶ Коснитесь «Запустить» еще раз.
«Чист. ср-во для кап.» / «подключить молочную трубку» / «Вода для капуч.»



Разборка и промывка профессиональной насадки для приготовления мелкочаеистой пены Profi

- ▶ Извлеките молочный шланг из контейнера для молока или охладителя молока.
 - ▶ Залейте в переднюю часть контейнера для очистки системы приготовления молока до **нижней отметки** средство для очистки системы приготовления молока (обозначено ).
 - ▶ Затем залейте воду до **верхней отметки**.
 - ▶ Поставьте контейнер для очистки системы приготовления молока под насадку для приготовления мелкочаеистой пены.
 - ▶ Подсоедините к контейнеру молочный шланг.
- i** Для правильного подсоединения молочного шланга к контейнеру молочный шланг должен быть оснащен соединительной деталью.
- ▶ Коснитесь «Далее».
«Происходит очистка системы молока»
Процесс прерывается, «Вода для капуч.».
 - ▶ Тщательно промойте контейнер и налейте в переднюю часть свежую воду до **верхней отметки**.
 - ▶ Поставьте контейнер под насадку для приготовления мелкочаеистой пены и снова подсоедините к нему молочный шланг.
 - ▶ Коснитесь «Далее».
«Происходит очистка системы молока»
Процесс автоматически останавливается.
- Если используется функция приготовления молока, то для обеспечения безупречного функционирования профессиональной насадки для приготовления мелкочаеистой пены Profi, а также из соображений гигиены, насадку необходимо **ежедневно** разбирать и промывать.
- ▶ Снимите молочный шланг и тщательно его промойте под проточной водой.



Установка фильтра

Очистка кофемашины S8/S80 от известковых отложений солей не потребуется, если использовать сменный фильтр CLARIS Smart.

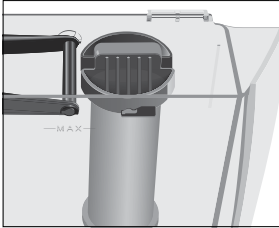
Условие: Отображается стартовое изображение на дисплее.

- ▶ Снимите профессиональную насадку для приготовления мелкоячеистой пены Profi.

- ▶ Разберите насадку для приготовления мелкоячеистой пены на отдельные детали.
- ▶ Промойте все детали под струей проточной воды. При наличии сильно засохших остатков молока сначала поместите отдельные детали в раствор из 250 мл холодной воды и 1 мерного колпачка средства для очистки системы приготовления молока компании JURA. Затем тщательно промойте отдельные детали.
- ▶ Вновь соберите профессиональную насадку для приготовления мелкоячеистой пены Profi.

- i** Для обеспечения оптимального функционирования профессиональной насадки для приготовления мелкоячеистой пены Profi проследите за тем, чтобы все отдельные детали были правильно и прочно соединены друг с другом.

- ▶ Установите насадку для приготовления мелкоячеистой пены обратно на систему приготовления молока.



- ▶ Установите входящую в комплект поставки насадку для сменного фильтра сверху на сменный фильтр CLARIS Smart.
- ▶ Вставьте новый сменный фильтр вместе с насадкой для сменного фильтра в бункер для воды.
- ▶ Поворачивайте сменный фильтр по часовой стрелке, пока он не зафиксируется с щелчком.
- ▶ Наполните бункер свежей холодной водой и установите его в кофемашину.

i Кофемашина автоматически распознает произведенную установку сменного фильтра.

На дисплее ненадолго появляется «Сохранено».

«Происходит промывка фильтра», Вода стекает непосредственно в поддон для сбора остаточной воды. Процесс промывки фильтра автоматически останавливается.

«Опустошь поддон для сбора воды»

- ▶ Очистите поддон для сбора остаточной воды и контейнер для кофейных отходов и установите их в кофемашину.
- Отображается стартовое изображение на дисплее.

i Если фильтр активирован, вверху дисплея отображается синий символ фильтра.

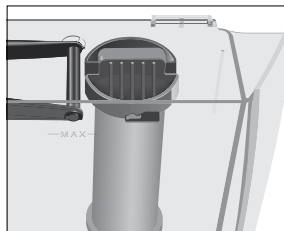
Замена фильтра

i По истечении срока действия сменного фильтра (зависит от настроенной степени жесткости воды) кофемашина S8/S80 выдает запрос на замену сменного фильтра.

i Сменные фильтры CLARIS Smart можно приобрести в специализированных магазинах.

Условие: Отображается стартовое изображение на дисплее. на дисплее отображается «Замена фильтра».

- ▶ Коснитесь «Замена фильтра».
 - ▶ Коснитесь «Замена фильтра» еще раз.
- «Замените фильтр»
- ▶ Снимите бункер для воды и вылейте из него воду.



- ▶ Поверните сменный фильтр против часовой стрелки и извлеките его вместе с насадкой для сменного фильтра из бункера для воды.
- ▶ Установите насадку для сменного фильтра сверху на **НОВЫЙ** сменный фильтр CLARIS Smart.
- ▶ Вставьте новый сменный фильтр вместе с насадкой для сменного фильтра в бункер для воды.
- ▶ Поворачивайте сменный фильтр по часовой стрелке, пока он не зафиксируется с щелчком.
- ▶ Наполните бункер свежей холодной водой и установите его в кофемашину.

На дисплее ненадолго появляется «Сохранено». Кофемашина автоматически распознала произведенную замену сменного фильтра.

«Происходит промывка фильтра», Вода стекает непосредственно в поддон для сбора остаточной воды. Процесс промывки фильтра автоматически останавливается.

«Опустошь поддон для сбора воды»

- ▶ Очистите поддон для сбора остаточной воды и контейнер для кофейных отходов и установите их в кофемашину.
- Отображается стартовое изображение на дисплее.

i Если фильтр активирован, вверху дисплея отображается синий символ фильтра.

Очистка кофемашины

После приготовления 180 порций напитков или после 80 циклов промывки кофемашин S8/S80 выдает запрос на очистку.

ВНИМАНИЕ

Использование неподходящего чистящего средства может нанести ущерб кофемашине, а также привести к появлению осадка в воде.

- ▶ Используйте только оригинальные средства для обслуживания от компании JURA.

i Программа автоматической очистки длится около 20 минут.

- i** Не прерывайте программу автоматической очистки. В противном случае ухудшается качество очистки.
- i** Таблетки для очистки от компании JURA можно приобрести в специализированных магазинах.

Условие: Отображается стартовое изображение на дисплее. на дисплее отображается «Очистить кофемашину».

- ▶ Коснитесь «Очистить кофемашину».
- ▶ Коснитесь «Очистка».
- ▶ Коснитесь «Запустить».
- ▶ Коснитесь «Запустить» еще раз.
- ▶ «Опустошите контейнер для коф. Отходов»
- ▶ Очистите поддон для сбора остаточной воды и контейнер для кофейных отходов и установите их в кофемашину.
- ▶ Поставьте по одной емкости под дозатор кофе и под насадку для приготовления мелкочаеистой пены.
- ▶ Коснитесь «Далее».
- ▶ «Кофемашина выполняет очистку», из дозатора кофе и насадки для приготовления мелкочаеистой пены вытекает вода.
- ▶ Процесс прерывается, «Добавьте таблетку для очистки».
- ▶ Откройте крышку воронки для молотого кофе.
- ▶ Бросьте в воронку одну таблетку для очистки от компании JURA.
- ▶ Закройте крышку воронки для молотого кофе.
- ▶ Коснитесь «Далее».
- ▶ «Кофемашина выполняет очистку», из дозатора кофе и насадки для приготовления мелкочаеистой пены порционно вытекает вода.
- ▶ Процесс автоматически останавливается.
- ▶ «Опустошите контейнер для коф. Отходов»
- ▶ Очистите поддон для сбора остаточной воды и контейнер для кофейных отходов и установите их в кофемашину.
- ▶ Процесс очистки завершен. Отображается стартовое изображение на дисплее.



Удаление известковых отложений солей в кофемашине

В процессе эксплуатации в кофемашине S8/S80 образуются известковые отложения солей, на удаление которых кофемашина автоматически выдает запрос. Количество образующихся известковых отложений солей зависит от степени жесткости используемой воды.

- i** Если в кофемашине установлен сменный фильтр CLARIS Smart, то запрос на удаление известковых отложений солей не выдается.

⚠ ВНИМАНИЕ При попадании на кожу или в глаза средство для удаления известковых отложений солей может вызывать раздражение.

- ▶ Избегайте попадания средства на кожу или в глаза.
- ▶ При попадании средства для удаления известковых отложений солей на кожу или в глаза промойте пораженный участок чистой водой. При попадании средства в глаза обратитесь к врачу.

ВНИМАНИЕ Использование неподходящего средства для удаления известковых отложений солей может нанести ущерб кофемашине, а также привести к появлению осадка в воде.

- ▶ Используйте только оригинальные средства для обслуживания от компании JURA.

ВНИМАНИЕ Прерывание процесса удаления известковых отложений солей может привести к повреждению кофемашины.

- ▶ Подождите, пока процесс удаления известковых отложений солей не завершится.

ВНИМАНИЕ Средство для удаления известковых отложений солей при попадании на чувствительные поверхности (например, мраморные) может их повредить.

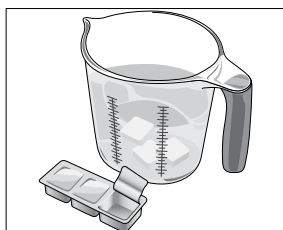
- ▶ Сразу же удаляйте брызги с кофемашины.

i Программа автоматического удаления известковых отложений солей длится около 45 минут.

i Таблетки для удаления известковых отложений солей от компании JURA можно приобрести в специализированных магазинах.

Условие: Отображается стартовое изображение на дисплее. на дисплее отображается «Декальц. машины».

- ▶ Коснитесь «Декальц. машины».
«Удаление накипи»
- ▶ Коснитесь «Удаление накипи».
- ▶ Коснитесь «Запустить».
- ▶ Коснитесь «Запустить» еще раз.
«Опустошь поддон для сбора воды»
- ▶ Очистите поддон для сбора остаточной воды и контейнер для кофейных отходов и установите их в кофемашину.
«Залейте ср-во для удаления накипи»
- ▶ Снимите бункер для воды и вылейте из него воду.
- ▶ Полностью растворите 3 таблетки для удаления известковых отложений солей от компании JURA в емкости, наполненной 500 мл воды. Это может занять несколько минут.
- ▶ Залейте раствор в **пустой** бункер для воды и установите бункер в кофемашину.



- ▶ Поставьте по одной емкости под дозатор кофе и под насадку для приготовления мелкочаеистой пены.
- ▶ Коснитесь «Далее».
«Кофемашина удаляет накипь», из насадки для приготовления мелкочаеистой пены порционно вытекает вода.
Процесс прерывается, «Опустошь поддон для сбора воды».
- ▶ Очистите поддон для сбора остаточной воды и контейнер для кофейных отходов и установите их в кофемашину.
«Наполните бак для воды»
- ▶ Снимите бункер для воды и тщательно его промойте.
- ▶ Наполните бункер свежей холодной водой и установите его в кофемашину.




Очистка контейнера для кофейных зерен

- ▶ Поставьте по одной емкости под дозатор кофе и под насадку для приготовления мелкаячеистой пены.
- ▶ Коснитесь «Далее».
«Кофемашина удаляет накипь», продолжается выполнение процесса удаления известковых отложений солей. Процесс прерывается, «Опустошить поддон для сбора воды».
- ▶ Очистите поддон для сбора остаточной воды и контейнер для кофейных отходов и установите их в кофемашину.
Процесс удаления известковых отложений солей завершен. Отображается стартовое изображение на дисплее.

i В случае непреднамеренного прерывания процесса удаления известковых отложений солей тщательно промойте бункер для воды.

На стенках контейнера для кофейных зерен со временем образуется масляная пленка от кофейных зерен. Данная пленка может ухудшить качество приготовленного кофе. По этой причине время от времени проводите очистку контейнера для кофейных зерен.

Условие: на дисплее отображается «Заполните контейнер для коф. Зерен».

- ▶ Выключите кофемашину при помощи кнопки «Вкл./Выкл.» .
- ▶ Снимите крышку для сохранения аромата кофе.
- ▶ Протрите контейнер для кофейных зерен сухой мягкой тканью.
- ▶ Засыпьте кофейные зерна в контейнер для кофейных зерен и закройте крышку для сохранения аромата кофе.

Удаление известковых отложений солей со стенок бункера для воды

На стенках бункера для воды могут образоваться известковые отложения солей. Для обеспечения безупречной работы время от времени необходимо очищать бункер для воды от таких отложений.

- ▶ Снимите бункер для воды.
- ▶ Если Вы используете сменный фильтр CLARIS Smart, то извлеките его.

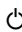
- ▶ Растворите 3 таблетки для удаления известковых отложений солей от компании JURA в полностью заполненном бункере для воды.
- ▶ Оставьте в бункере для воды средство для удаления известковых отложений солей на несколько часов (например, на ночь).
- ▶ Опорожните бункер для воды и тщательно его промойте.
- ▶ Если Вы используете сменный фильтр CLARIS Smart, то снова установите его на место.
- ▶ Наполните бункер свежей холодной водой и установите его в кофемашину.

6 Сообщения на дисплее

Сообщение	Причина/последствие	Предпринимаемые меры
«Наполните бак для воды»	Бункер для воды пустой. Любой процесс приготовления невозможен.	▶ Наполните бункер для воды (см. Глава 3 «Ежедневная эксплуатация – Наполнение бункера для воды»).
«Опустошите контейнер для коф. Отходов»	Контейнер для кофейных отходов полный. Любой процесс приготовления невозможен.	▶ Очистите контейнер для кофейных отходов и поддон для сбора остаточной воды (см. Глава 3 «Ежедневная эксплуатация – Ежедневное обслуживание»).
«Отсутствует поддон для сбора воды»	Поддон для сбора остаточной воды установлен неверно или отсутствует. Любой процесс приготовления невозможен.	▶ Установите поддон для сбора остаточной воды.
«Заполните контейнер для коф. Зерен»	Контейнер для кофейных зерен пустой. Невозможно приготовить кофейные напитки; можно приготовить горячую воду и молоко.	▶ Заполните контейнер для кофейных зерен (см. Глава 1 «Подготовка и запуск в эксплуатацию – Заполнение контейнера для кофейных зерен»).
«Замена фильтра»	Срок действия сменного фильтра истек.	▶ Замените сменный фильтр CLARIS Smart (см. Глава 5 «Обслуживание – Замена фильтра»).
«Очистить кофемашину»	Требуется очистка кофемашины S8/S80.	▶ Выполните очистку (см. Глава 5 «Обслуживание – Очистка кофемашины»).
«Декальц. машины»	Требуется удаление известковых отложений солей в кофемашине S8/S80.	▶ Выполните удаление известковых отложений солей (см. Глава 5 «Обслуживание – Удаление известковых отложений солей в кофемашине»).
«Кофемашина слишком нагрета»	Система слишком нагрета для запуска программы обслуживания.	▶ Подождите несколько минут до тех пор, пока система не остынет или приготовьте порцию кофейного напитка или горячей воды.

7 Устранение неисправностей

Проблема	Причина/последствие	Предпринимаемые меры
Мало пены при вспенивании молока, или молоко разбрызгивается из насадки для приготовления мелкочаеистой пены.	Загрязнена насадка для приготовления мелкочаеистой пены.	<ul style="list-style-type: none"> ▶ Очистите насадку для приготовления мелкочаеистой пены (см. Глава 5 «Обслуживание – Очистка системы приготовления молока»). ▶ Разберите и промойте насадку для приготовления мелкочаеистой пены (см. Глава 5 «Обслуживание – Разборка и промывка профессиональной насадки для приготовления мелкочаеистой пены Profi»).
В процессе приготовления кофе подается из дозатора каплями.	Слишком мелкий помол кофе, в результате чего засоряется система.	▶ Настройте кофемолку на более крупный помол (см. Глава 2 «Приготовление – Регулировка кофемолки»).
	Возможно, неправильно настроена степень жесткости воды.	▶ Выполните удаление известковых отложений солей (см. Глава 5 «Обслуживание – Удаление известковых отложений солей в кофемашине»).
На дисплее отображается «Наполните бак для воды», несмотря на то, что бункер для воды полный.	Поплавок бункера для воды застрял.	▶ Удалите известковые отложения солей со стенок бункера для воды (см. Глава 5 «Обслуживание – Удаление известковых отложений солей со стенок бункера для воды»).
Кофемолка сильно шумит.	В кофемолке есть посторонние предметы.	▶ Обратитесь в службу технической поддержки в Вашей стране (см. Глава 11 «Контакты с компанией JURA/правовая информация»).

Проблема	Причина/последствие	Предпринимаемые меры
На дисплее отображается «Error 2» или «Error 5».	Если кофемашина долгое время находилась в условиях пониженной температуры, в целях безопасности может заблокироваться функция нагрева.	► Подождите до тех пор, пока кофемашина не нагреется до комнатной температуры.
На дисплее отображаются другие сообщения «Error».	–	► Выключите кофемашину S8/S80 при помощи кнопки «Вкл./Выкл.»  . Обратитесь в службу технической поддержки в Вашей стране (см. Глава 11 «Контакты с компанией JURA/правовая информация»).

- i** Если Вы не можете устранить неисправности, обратитесь в службу технической поддержки в Вашей стране (см. Глава 11 «Контакты с компанией JURA/правовая информация»).

8 Транспортировка и утилизация в соответствии с экологическими требованиями


Транспортировка / осушение системы



Сохраните упаковку кофемашины S8/S80. Она послужит защитой при транспортировке.

Чтобы защитить кофемашину S8/S80 от воздействия мороза при транспортировке, необходимо осушить систему.

Условие: Отображается стартовое изображение на дисплее.

- ▶ Отсоедините молочный шланг от насадки для приготовления мелкочаеистой пены.
- ▶ Поставьте емкость под насадку для приготовления мелкочаеистой пены.
- ▶ Коснитесь **«Молочная пена»**.
- ▶ Снимите бункер для воды и вылейте из него воду.
- ▶ Измените количество на **«60 сек»**. Пар будет выходить из насадки для приготовления мелкочаеистой пены до тех пор, пока система не опорожнится.
«Наполните бак для воды»
- ▶ Нажмите кнопку «Вкл./Выкл.» .
Кофемашина S8/S80 выключена.

Утилизация

Утилизируйте старое оборудование в соответствии с экологическими требованиями.



Старое оборудование содержит ценные материалы, пригодные для переработки и вторичного использования. По этой причине утилизируйте старое оборудование посредством соответствующих систем сбора отходов.

9 Технические данные

Напряжение	220–240 В ~, 50 Гц
Мощность	1450 Вт
Знак соответствия	CE
Давление насоса	Статическое до 15 бар
Вместимость бункера для воды (без фильтра)	1,9 л
Вместимость контейнера для кофейных зерен	280 г
Вместимость контейнера для кофейных отходов	Макс. 16 порций
Длина сетевого шнура	Прим. 1,1 м
Масса	Прим. 10,0 кг
Размеры (Ш × В × Г)	28,0 × 34,8 × 44,4 см

Радиосвязи

Сменный фильтр CLARIS Smart (технология радиочастотной идентификации RFID)	Диапазон частот 13,56 МГц Максимальная мощность передачи < 1 мВт
JURA Smart Connect (соединение Bluetooth)	Диапазон частот 2,4 ГГц Максимальная мощность передачи < 1 мВт

Указание для выполняющего проверку специалиста (повторная проверка по DIN VDE 0701-0702): центральная точка заземления (ЦТЗ) находится на нижней стороне кофемашины, в непосредственной близости от места подключения сетевого шнура.

10 Алфавитный указатель

А

Адреса 56

Б

Бункер для воды 4

В

Веб-сайт 11

Включение 24

Возможности выбора напитка для приготовления 16

Воронка

Воронка для молотого кофе 5

Выключение 26

Г

Горячая вода 22

Горячая линия 56

Горячее молоко 19

Д

Два напитка 18

Двойная порция напитка 18

Декларация соответствия 56

Декларация соответствия ЕС 56

Дисплей

Сенсорный дисплей 4, 11

Дисплей, сообщения 48

Дозатор кофе

Регулируемый по высоте дозатор кофе 4

Е

Единицы измерения количества воды 33

Ежедневное обслуживание 25

З

Заводская установка

Восстановление заводских настроек 32

Зеленый чай 22

И

Интернет 11

Интернет-страница 11

Использование по назначению 6

К

Капучино 18

Кнопка

Кнопка «Вкл./Выкл.» 5

Контакты 56

Контейнер для кофейных зерен

Контейнер для кофейных зерен с крышкой для сохранения аромата кофе 4

Контейнер для кофейных отходов 4

Кофе 17

Две порции кофе 18

Кофе-машина

Включение 24

Выключение 26

Ежедневное обслуживание 25

Регулярное обслуживание 25

Установка 11

Кофе с молоком 18

Краткое руководство 11

Крышка

Бункер для воды 4

Воронка для молотого кофе 5

Крышка для сохранения аромата кофе

Контейнер для кофейных зерен с крышкой для сохранения аромата кофе 4

Л

Латте маккиато 18

М

Меню полосы прокрутки 16

Мерная ложка для кофе 5

Молоко

Подключение подачи молока 15

Молоко, горячее 19

Молотый кофе 20

Мерная ложка для кофе 5

Молочная пена 19

Н

- Насадка для подачи горячей воды 5
- Насадка для приготовления мелкочаеистой пены
 - Профессиональная насадка для приготовления мелкочаеистой пены Profi 4
- Настройки приготовления напитка 28
- Согласование 29

О

- Обслуживание 37
 - Ежедневное обслуживание 25
 - Регулярное обслуживание 25
- Описание символов 3
- Осушение системы 51
- Очистка насадки для приготовления капучино
 - Очистка системы приготовления молока 38

П

- Первый ввод кофе-машины в эксплуатацию 12
- Поворотный переключатель для настройки степени помола 5
- Поддон для сбора остаточной воды 4
- Подставка для чашек 4
- Приготовление 16, 18
 - Горячая вода 22
 - Два кофейных напитка 18
 - Две порции кофе 18
 - Две порции ристретто 18
 - Две порции эспрессо 18
 - Зеленый чай 22
 - Капучино 18
 - Кофе 17
 - Кофе с молоком 18
 - Латте маккиато 18
 - Молоко 19
 - Молотый кофе 20
 - Молочная пена 19
 - Нажатием кнопки 16
 - Ристретто 17
 - С помощью полосы прокрутки 16

Флэт уайт 18

Эспрессо 17

Эспрессо маккиато 18

Промывка системы приготовления молока 38

Просмотр информации 35

Профессиональная насадка для приготовления мелкочаеистой пены Profi 4

Разборка и промывка 39

Р

Радиосвязь 10, 12, 15, 52

Растворимый кофе

Молотый кофе 20

Регулируемый по высоте дозатор кофе 4

Регулярное обслуживание 25

Режим программирования

Восстановление заводских настроек 32

Единицы измерения количества воды 33

Настройка степени жесткости воды 34

Настройки приготовления напитка 28

Просмотр информации 35

Указания по управлению 32

Яркость дисплея 33

Ристретто 17, 18

Две порции ристретто 18

С

Сенсорный дисплей 4, 11

Сетевой шнур 4

Система приготовления молока

Очистка 38

Профессиональная насадка для приготовления мелкочаеистой пены Profi 4

Служба технической поддержки 56

Сменный фильтр CLARIS Smart

Замена 41

Установка 40

Согласование настроек приготовления напитка 29

Сообщения на дисплее 48

Степень жесткости воды

Настройка степени жесткости воды 34

Определение степени жесткости воды 12

Степень помола
 Поворотный переключатель для
 настройки степени помола 5

Т

Телефон 56
Техническое обслуживание
 Ежедневное обслуживание 25
Точка заземления 52
Транспортировка 51

У

Указания по управлению 32
Установка
 Установка кофе-машины 11
Установление соединения с приставным
 устройством 15
Утилизация 51

Ф

Фильтр
 Замена 41
 Установка 40
Флэт уайт 18
Функция выбора в меню полосы про-
 крутки 16

Ц

Центральная точка заземления 52

Э

Эспрессо 17
 Две порции эспрессо 18
Эспрессо маккиато 18

Я

Язык 35
Яркость дисплея 33

В

Bluetooth 52

J

JURA
 Интернет 11
 Контакты 56

R

RFID 52

S

Smart Connect 15

11 Контакты с компанией JURA/правовая информация

JURA Elektroapparate AG
 Kaffeeweltstrasse 10
 CH-4626 Niederbuchsiten
 Тел. +41 (0)62 38 98 233

- Ⓢ Уполномоченным лицом производителя является ООО «ДЖУРА РУС», контактные данные см. на интернет-странице jura.com.
- Ⓢ Если Вам понадобится помощь в обращении с кофемашиной, обратитесь к справочной информации на сайте jura.com/service.

- Директивы** Кофемашина соответствует требованиям следующих директив:
- 2014/35/ЕС – Директива по низковольтному оборудованию;
 - 2014/30/ЕС – Директива по электромагнитной совместимости;
 - 2009/125/EG – Директива по энергопотреблению;
 - 2011/65/ЕС – Директива по ограничению использования определенных опасных веществ.
 - 2014/53/ЕС – Директива по радиооборудованию

Подробный текст декларации соответствия ЕС для вашего устройства S8/S80 можно найти на сайте jura.com/conformity.

- Технические изменения** Права на технические изменения сохраняются. В данном руководстве по эксплуатации используются стилизованные рисунки, которые не соответствуют оригинальному цвету кофемашины. Ваша кофемашина S8/S80 может отличаться теми или иными деталями.

- Отзывы** Ваше мнение важно для нас! Воспользуйтесь возможностью связаться с нами на странице jura.com.

- Авторское право** Данное руководство по эксплуатации содержит информацию, защищенную авторским правом. Фотокопирование или перевод руководства на другой язык не разрешается без предварительного письменного разрешения компании JURA Elektroapparate AG.